



# Program Strategicznego Rozwoju Bieszczad oraz Program Strategiczny „Błękitny San”

Posiedzenie Komisji Rozwoju Regionalnego  
21 styczeń 2014 r.

Departament Rozwoju Regionalnego  
Urząd Marszałkowski Województwa Podkarpackiego



● Program jest wspólną inicjatywą **Zarządu Województwa Podkarpackiego oraz Związku Bieszczadzkich Gmin Pogranicza.**

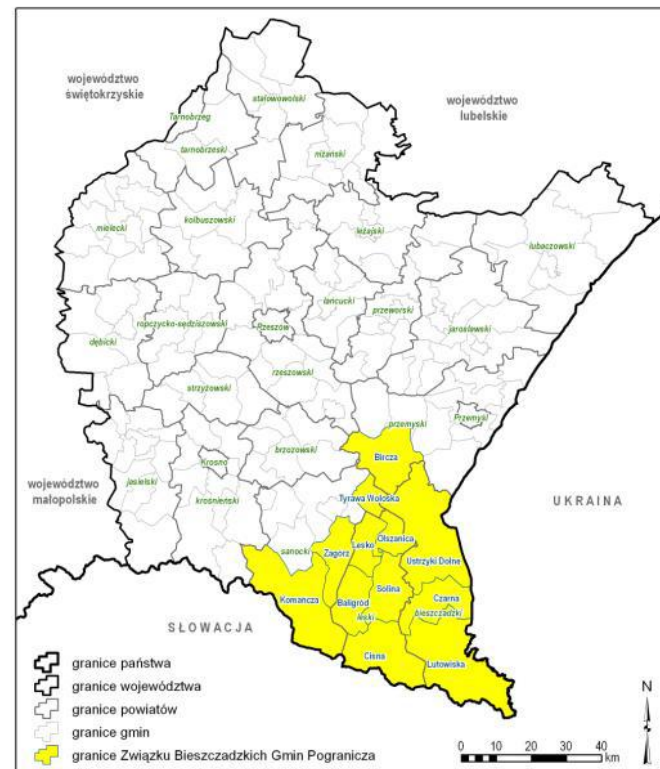
● W dniu 12 czerwca 2012r., Zarządu Województwa powołał **Zespół ds. promocji i rozwoju Bieszczad.**

● Uchwałą z dnia 19 lutego 2013 r. Zarząd Województwa zdecydował o **przystąpieniu** do przygotowania Programu strategicznego obejmującego tę część regionu.

● **Opracowanie Programu powierzono prof. nadzw. dr hab. Pawłowi Churskiemu** z Zakładu Analizy Regionalnej Instytutu Geografii Społeczno-Ekonomicznej i Gospodarki Przestrzennej Uniwersytetu im. Adama Mickiewicza w Poznaniu.

● **Prace rozpoczęły się w kwietniu 2013r.**

● Całość prac **koordynował Departament Strategii i Planowania Przestrzennego**, a następnie po reorganizacji struktury Urzędu, **Departament Rozwoju Regionalnego.**



## **Zakres przestrzenny Programu:**

- Czarna, Lutowiska i Ustrzyki Dolne – powiat **bieszczadzki**,
- Baligród, Cisna, Lesko, Olszanica, Solina - powiat **leski**,
- Komańcza, Tyrawa Wołoska, Zagórz – powiat **sanocki**,
- Bircza –powiat **przemyski**.



## Wizja rozwoju Bieszczadów w roku 2020 :

Bieszczady będą obszarem **zrównoważonego rozwoju**, który poprzez zwiększenie i zróżnicowanie usług turystycznych będzie w pełni korzystał ze swoich **zasobów endogenicznych** tworzonych przez **walory środowiska** przyrodniczego, a dzięki poprawie **dostępności przestrzennej** oraz wzrostowi jakości **kapitału ludzkiego** podniesie swoją atrakcyjność jako **miejsca lokalizacji inwestycji oraz zamieszkania**.

## Cel główny

Wzrost **poziomu i warunków życia** mieszkańców ZBGP poprzez **poprawę dostępu** do miejsc pracy i usług przy efektywnym wykorzystaniu **zasobów endogenicznych** i wzmocnieniu funkcjonalnych powiązań zewnętrznych.



- **Turystyka i rekreacja** - stworzenie z **gospodarki turystycznej i przemysłu turystycznego** jednej z podstawowych **działalności gospodarczych** Bieszczad.
  - **główne działania:** koordynacja oraz poprawa funkcjonowania infrastruktury turystycznej i rekreacyjnej; różnicowanie oferty usług i produktów turystycznych; ochrona i promocja dziedzictwa kulturowego i przyrodniczego; rozwój partnerstwa na rzecz zwiększenia ruchu turystycznego.
- **Przedsiębiorczość** – tworzenie warunków powstawania **nowych miejsc pracy** przy optymalnym wykorzystaniu **zasobów endogenicznych** Bieszczad.
  - **główne działania:** rozwój klastrów ; wzmacnianie bazy ekonomicznej miast, działalność gospodarcza na obszarach wiejskich ; rozwój spółdzielczości ; rzemiosła i grup producenckich ; wzrost towarowości rolnictwa ; rozwój przetwórstwa rolno-spożywczego i drzewnego oraz rozwój instytucji otoczenia biznesu.
- **Kapitał ludzki i społeczny** - poprawa **jakości kapitału ludzkiego i społecznego** .
  - **główne działania:** zwiększanie i różnicowanie oferty edukacyjnej dostosowanej do zmieniających się warunków na rynku pracy ; kształtowanie postaw uczenia się przez całe życie ; promowanie partnerstwa społecznego i aktywności obywatelskiej.
- **Infrastruktura służąca poprawie dostępności i ochronie środowiska** - wzrost **spójności terytorialnej** Bieszczad w układzie zewnętrznym i wewnętrznym oraz **poprawa i ochrona stanu środowiska przyrodniczego**.
  - **główne działania:** poprawa dostępności przestrzennej i cyfrowej ; wykorzystanie transgranicznej infrastruktury komunikacyjnej w ruchu lokalnym i turystycznym ; utrzymanie walorów środowiskowych i krajobrazowych oraz poprawa gospodarki wodno-ściekowej i gospodarki odpadami.

# Przedsięwzięcia priorytetowe

(typy projektów)

**o kluczowym znaczeniu  
dla dalszego rozwoju Bieszczad**



## ● Budowa i modernizacja infrastruktury drogowej i kolejowej Bieszczad, w tym:

● Modernizacja **infrastruktury drogowej** Bieszczad zapewniająca poprawę dostępności Bieszczad w układzie **zewnętrznym** (regionalnym, krajowym) oraz **wewnętrznym** (dostępność **głównych** miast oraz dostępność **miejsc** o szczególnej atrakcyjności turystycznej),

● Budowa i modernizacja **infrastruktury kolejowej** Bieszczad wraz z restytucją połączeń kolejowych w ruchu **regionalnym i krajowym**,

● **Czyste Bieszczady – Bieszczadzki System Gospodarki Wodno–Ściekowej i Składowania Odpadów** – projekt budowy i modernizacji **instalacji wodnokanalizacyjnych i składowania odpadów** na rzecz ochrony walorów środowiskowych i krajobrazowych Bieszczad,

● **Bieszczadzki System Gospodarki Przestrzennej** – projekt **opracowania i zintegrowania** miejscowych planów zagospodarowania przestrzennego (**mpzp**) z **planami ochrony** oraz **planami zadań ochronnych** przy pełnym pokryciu powierzchni ZBGP planami miejscowymi.



- **Zarząd Województwa Podkarpackiego** - koordynacja realizacji PSRB z innymi działaniami podejmowanymi w ramach polityki rozwoju województwa oraz **nadzór** nad realizacją Programu

(Zaplecze instytucjonalne wdrażania Programu) :

- **Zespół Zarządzający (10 osób)** – organ **wykonawczo-koordynacyjny** powoływany przez Zarząd Województwa; (skład Rady : Kierownik Programu, przedstaw. - dep. merytorycznych, ZBGP, sekretarz Zespołu).

Główne zadania:

- **przygotowanie projektu Planu Rocznego** dla PSRB, spójnego z Wojewódzkim Planem Inwestycyjnym,
- **zarządzanie realizacją Planu Rocznego** dla PSRB
- **opracowywanie informacji** dotyczących bieżącej realizacji PSRB

- **Rada Programowa ( 30 osób)** - organ **decyzyjno-kontrolny** powoływany przez Zarząd Województwa, jej funkcjonowanie bezpośrednio odwołuje się do **zasady partnerstwa** oraz idei wielopoziomowego i wielopodmiotowego zarządzania.

Główne zadania:

- Rada **przyjmuje Plany Roczne** dla PSRB oraz **sprawozdania** z ich realizacji,
- **bieżący nadzór** nad realizacją Programu oraz
- **opiniowanie** propozycji zmian w PSRB.





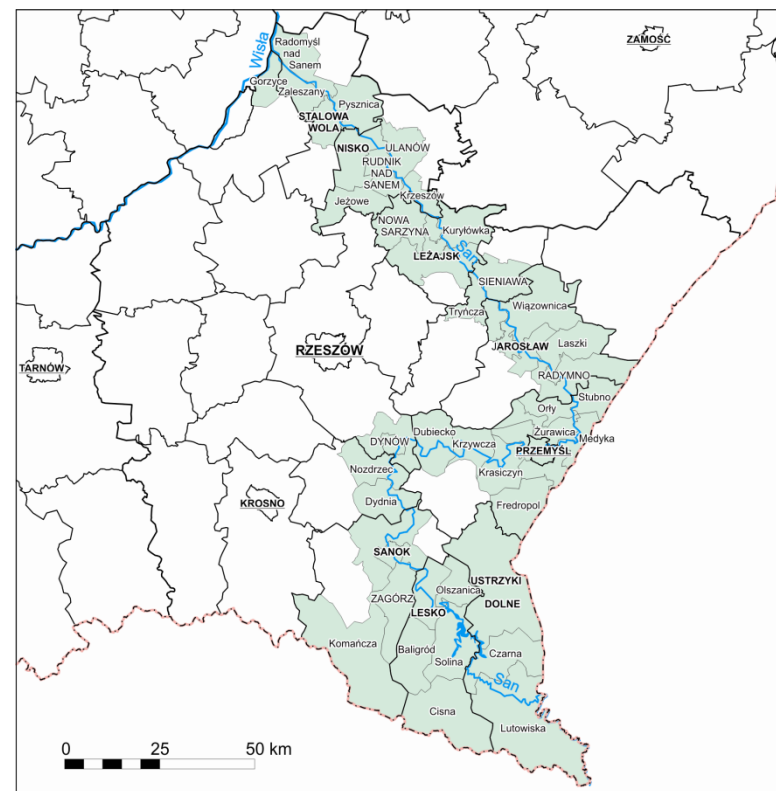
**Program** jest **programem strategicznym** o charakterze regionalnym, co oznacza, że należy traktować go jako **program rozwoju** o którym mowa w **art. 15 ust. 1 ustawy o zasadach prowadzenia polityki rozwoju** (Dz.U. z 2009 nr 84. poz. 712 z późn. zm.).

## Stan prac i dalszy harmonogram:

- **16 września 2013 r. - przyjęcie projektu PSRB** przez Komisję złożoną z przedstawicieli Urzędu Marszałkowskiego oraz Związku Bieszczadzkich Gmin Pogranicza - **stanowi on podstawę merytoryczną do dalszego procedowania** .
- obecnie trwa **opracowanie Prognozy oddziaływania na środowisko projektu Programu** realizowane przez PBPP w Rzeszowie - I kwartał br.
- **uchwała** w sprawie przyjęcia projektów **Programu** oraz **Prognozy oddziaływania na środowisko programu** przez Zarząd Województwa Podkarpackiego - II kwartał br.
- Proces **konsultacji społecznych** – II kwartał br.
- **Przyjęcie** przez Zarząd Województwa **ostatecznej wersji Programu** wraz z **Prognozą oddziaływania na środowisko**, z uwzględnieniem **zgłoszonych uwag** w toku konsultacji społecznych - **przełom II i III kwartału br.**



- Idea przygotowania *Programu* nawiązuje do programu realizowanego od 2003 roku przez **Związek Gmin Turystycznych Pogorza Dynowskiego**,
- Program jest wspólną inicjatywą **Zarządu Województwa Podkarpackiego** oraz **gmin położonych nad rzeką San**.
- Uchwałą z dnia **9 kwietnia 2013 r.** Zarząd Województwa **zdecydował** o przystąpieniu wraz z **48 JST** do przygotowania Programu strategicznego obejmującego tę część regionu.
- **Opracowanie Programu - zespół ekspertów: Prof. nadzw. dr hab. Andrzej Miszczuk** z Centrum Europejskich Studiów Regionalnych i Lokalnych **Uniwersytetu Warszawskiego** oraz **prof. nadzw. dr hab. Paweł Churski** z Zakładu Analizy Regionalnej Instytutu Geografii Społeczno-Ekonomicznej i Gospodarki Przestrzennej **Uniwersytetu im. Adama Mickiewicza w Poznaniu**.
- Prace nad Programem **rozpoczęły** się w **czerwcu 2013 r.**
- Całość prac **koordynował** Departament Strategii i Planowania Przestrzennego, a następnie po reorganizacji struktury Urzędu, Departament Rozwoju Regionalnego.



### **Zakres przestrzenny PSBS :**

obejmuje obszar **48 jednostek samorządu terytorialnego**, położonych wzdłuż biegu rzeki San od **południowo-wschodniego krańca** województwa podkarpackiego po jego **północno-zachodnie granice**.



## **Cel główny PSBS :**

Wzrost **poziomu i warunków życia** mieszkańców gmin Błękitnego Sanu poprzez **poprawę dostępu do miejsc pracy i usług** przy efektywnym wykorzystaniu zróżnicowanych **zasobów endogenicznych** tego obszaru skutkujący poprawą **spójności wewnętrznej** i wzmocnieniu **funkcjonalnych powiązań zewnętrznych**, co prowadzić będzie do **zmniejszania poziomu różnicowań** rozwoju społeczno-gospodarczego Podkarpacia w układzie **wewnątrzregionalnym, wzdłuż biegu rzeki San.**

## Kluczowe kierunki rozwoju gmin Błękitnego Sanu (priorytety i działania strategiczne)



- **Innowacyjna przedsiębiorczość** - tworzenie korzystnych warunków dla rozwoju **działalności gospodarczej**, wzmocnienia **bazy ekonomicznej** ośrodków subregionalnych i lokalnych oraz ich **powiązań funkcjonalnych** z otoczeniem. poprawiającą w sposób trwały poziom i warunki życia mieszkańców.
  - **główne działania:** przygotowanie i promocja **terenów inwestycyjnych**, wzmocnienie **bazy ekonomicznej** ośrodków subregionalnych i lokalnych oraz poszerzenie ich **powiązań funkcjonalnych** z otoczeniem, **wzmacnianie powiązań** systemu edukacji i nauki z gospodarką, **rozwój klastrów**, poprawa **produktywności rolnictwa i rzemiosła**.
- **Turystyka** - wspieranie rozwoju **gospodarki i przemysłu turystycznego** wykorzystujących walory **środowiskowo-krajobrazowe** oraz obiekty **dziedzictwa kulturowego**.
  - **główne działania:** rozwój i dywersyfikacja **produktów turystycznych** oraz ich promocja, tworzenie wyspecjalizowanych **klastrów turystycznych**, rozwój zagospodarowania oraz poprawa funkcjonowania **infrastruktury turystycznej**, rewitalizacja i promocja **obiektów dziedzictwa kulturowego**.
- **Kapitał ludzki i społeczny** - podejmowanie działań skutecznie wzmacniających **najważniejsze czynniki rozwoju** we współczesnej gospodarce
  - **główne działania:** **zróżnicowanie oferty edukacyjnej** na wszystkich poziomach kształcenia, kształtowanie i promocja postaw związanych z **uczeniem się przez całe życie**, poprawa **dostępności i jakości usług społecznych** oraz rozwój **społeczeństwa informacyjnego** i przeciwdziałanie **wykluczeniu cyfrowemu**
- **Środowisko i energetyka** - utrzymanie i poprawa **walorów środowiskowych** gmin Błękitnego Sanu poprzez zapewnienie przestrzegania **zasad rozwoju zrównoważonego rozwoju** oraz wspieranie działań sprzyjających **zapobieganiu, przeciwdziałaniu i marginalizowaniu skutków osuwisk** oraz zagrożeń wywołanych przez człowieka.

## Przedsięwzięcia priorytetowe o kluczowym znaczeniu dla rozwoju obszaru Błękitnego Sanu



- ***Ochrona środowiska zlewni rzeki San poprzez kompleksową gospodarkę wodno-ściekową oraz system składowania odpadów*** – projekt dotyczy poprawy stanu środowiska przyrodniczego w zlewni rzeki San oraz **rozwiązania w sposób skoordynowany problemu gospodarki wodno-ściekowej i składowania odpadów** na tym terenie. Przedmiotowy projekt jest komplementarny na obszarze 12 gmin Związku Bieszczadzkich Gmin Pogranicza w stosunku do projektu: Czyste Bieszczady-Bieszczadzki System Gospodarki Wodno-Ściekowej i Składowania Odpadów.
- ***Zagospodarowanie brzegów rzeki San z uwzględnieniem infrastruktury ochrony przeciwpowodziowej*** – projekt dotyczy zabezpieczenia obszaru gmin Błękitnego Sanu przed **zagrożeniem powodziowym**, a jednocześnie **wykorzystania biegu rzeki San dla rozwoju przedsiębiorczości** poprzez wielofunkcyjne zagospodarowanie jego brzegów i obszarów nadbrzeżnych.
- ***Modernizacja infrastruktury drogowej i kolejowej przy wykorzystaniu inwestycji łączących sieć TEN-T, poprawiających dostępność stolicy województwa oraz obniżających poziom zanieczyszczeń generowanych przez indywidualny transport samochodowy w ruchu regionalnym i lokalnym*** – projekt dotyczy poprawy poziomu spójności terytorialnej, która stworzy warunki dla wzrostu spójności ekonomicznej i społecznej, zarówno w układzie wewnętrznym, jak i zewnętrznym obszaru gmin Błękitnego Sanu. Przedmiotowy projekt jest komplementarny na obszarze 12 gmin Związku Bieszczadzkich Gmin Pogranicza w stosunku do projektu: Budowy i modernizacji infrastruktury drogowej i kolejowej Bieszczad.

❖ **Zarząd Województwa Podkarpackiego - koordynacja** realizacji PSBS z innymi działaniami podejmowanymi w ramach polityki rozwoju województwa oraz **nadzór** nad realizacją Programu

Zaplecze instytucjonalne systemu wdrażania programu :

● **Zespół Zarządzający (10 osób)** – organ wykonawczo-koordynacyjny powoływany przez Zarząd Województwa; skład: Kierownik Programu, przedst. - dep. merytorycznych, gmin Błękitnego Sanu, sekretarz Zespołu

Główne zadania:

- **przygotowanie projektu Planu Rocznego** dla PSBS, spójnego z Wojewódzkim Planem Inwestycyjnym,
- **zarządzanie realizacją Planu Rocznego** dla PSBS
- **opracowywanie informacji** dotyczących bieżącej realizacji PSBS

● **Rada Programowa (65 osób)** - organ decyzyjno-kontrolny powoływany przez Zarząd Województwa, jej funkcjonowanie bezpośrednio odwołuje się do zasady partnerstwa oraz idei wielopoziomowego i wielopodmiotowego zarządzania.

Główne zadania:

- Rada **przyjmuje Plany Roczne** dla PSBS oraz sprawozdania z ich realizacji,
- **bieżący nadzór** nad realizacją Programu oraz
- **opiniowanie propozycji zmian** w PSBS.

**Program** jest programem strategicznym o charakterze regionalnym, co oznacza, że należy traktować go jako **program rozwoju** o którym mowa w art. 15 ust. 1 ustawy o zasadach prowadzenia polityki rozwoju (Dz.U. z 2009 nr 84. poz. 712 z późn. zm.).

### Stan prac i dalszy harmonogram:

- 6 grudnia 2013 r. - przyjęcie projektu *PSBS* przez Komisję złożoną z przedstawicieli Urzędu Marszałkowskiego oraz reprezentantów JST - **stanowi on podstawę merytoryczną do dalszego procedowania** .
- opracowanie *Prognozy oddziaływania na środowisko projektu Programu* realizowane przez Podkarpackie Biuro Planowania Przestrzennego w Rzeszowie - I kwartał br.
- uchwała w sprawie przyjęcia przez Zarząd Województwa projektów **Programu** oraz **Prognozy oddziaływania na środowisko programu** - II kwartał br.
- proces **konsultacji społecznych** – II kwartał br.
- przyjęcie przez Zarząd Województwa ostatecznej wersji *Programu* wraz z *Prognozą oddziaływania na środowisko*, z uwzględnieniem zgłoszonych uwag w toku konsultacji społecznych - **przełom II i III kwartału br.**

# Dziękuję za uwagę

**Jerzy Rodzeń**

Departament Rozwoju Regionalnego

Urząd Marszałkowski Województwa Podkarpackiego

